

VII Jornada de presentació de la recerca etnològica a la Catalunya Central

Organitza: Museu del Ter i la Direcció General de Cultura Popular, Associacionisme i Acció Culturals del Departament de Cultura de la Generalitat de Catalunya.

Museu del Ter
(Passeig del Ter, 2)
Entrada gratuïta

1 de desembre
A dos quarts de deu del matí



Observatori del Patrimoni
Etnològic i Immaterial

Cultura Viva 2018

La recerca etnològica a Catalunya

VII Jornada de presentació de la recerca etnològica a la Catalunya Central

Dissabte, 1 de desembre de 2018 al Museu del Ter

PROGRAMA

9.30 h Benvinguda i presentació de la jornada.

9.45 h Marina Cirera.
Ca l'Escolà. Un conjunt industrial entre Manlleu i el Voltreganès.

10.10 h Roser Reixach i M^a Àngels Bonet.
Remeis populars al Lluçanès.

10.35 h Xavier Cervera i Jordi Cervera.
Ferro, vent i aigua. Els molins de vent d'Osona.

11.00 h Pausa cafè.

11.25 h Imma Ollich, Montserrat Rocafiguera, Maria Ocaña, Jordi Gibert i Albert Pratdesaba.
De la torre de guaita de fusta experimental de l'Esquerda a la didàctica de la torre.

11.50 h Joan Arimany. Elois i Clarets.

Els sants patrons, instruments del franquisme a Manlleu.

12.15 h Gerard Verdaguer.
El llençol elèctric de Ràdio Comella.

12.40 h Laia Miralpeix i Eva Leucó. Fent Memòria. Grup de Recerca Local de Taradell.
Documental sobre la Verge de Fàtima

13.05 h Xevi Solà i Xevi Collell.
Patronat d'Estudis Històrics d'Olot i Comarca. Can Trona CCN.
La Cultura de l'Aigua a la Vall d'en Bas.

ipecc
Inventari del Patrimoni
Etnològic de Catalunya

SUMARI

<i>Ca l'Escolà. Un conjunt industrial entre Manlleu i el Voltreganès.</i> Marina Cirera Gaja	7
<i>Remeis populars al Lluçanès.</i> Roser Reixach i M^a Àngels Bonet	9
<i>Molins de vent a Osona?? Doncs, sí.</i> Xavier Cervera i Jordi Cervera	11
<i>De la torre de guaita de fusta experimental de l'Esquerda a la didàctica de la torre.</i> Imma Ollich, Montserrat Rocafiguera, Maria Ocaña, Jordi Gibert i Albert Pratdesaba	14
<i>'Elois i Clarets: la recuperació dels sants patrons de gremi durant el franquisme a Manlleu.</i> Joan Arimany i Juventeny	15
<i>El llençol elèctric de Ràdio Comella.</i> Gerard Verdaguer	19
<i>Documental sobre la Verge de Fàtima.</i> Eva Leucó i Laia Miralpeix. Grup de Recerca Local de Taradell	22
<i>Patronat d'Estudis Històrics d'Olot i Comarca. Can Trona CCN. La Cultura de l'Aigua a la Vall d'en Bas.</i> Xevi Solà i Xevi Collell	25

Ca l'Escolà. Un conjunt industrial entre Manlleu i el Voltreganès. **Marina Cirera Gaja**

El procés d'industrialització del Ter mitjà durant els segles XIX i XX ha deixat damunt del nostre territori una gran quantitat de patrimoni industrial. Les fàbriques i les colònies s'han convertit, possiblement, en l'element més paradigmàtic d'aquest fenomen i en el cas de la comarca d'Osona les ribes del Ter encara guarden el testimoni de moltes d'elles. La colònia de ca l'Escolà és precisament una de les 33 fàbriques i colònies tèxtils osonenques erigides a les vores del Ter que durant anys va aprofitar l'energia hidràulica per a la seva producció.

Malgrat que ca l'Escolà es tracti d'una fàbrica inscrita dins del terme de Manlleu, la seva ubicació als peus del nucli de la Gleva (Les Masies de Voltregà) va fer que aquesta fàbrica estigués estretament vinculada a l'àrea del Voltreganès. Posada en funcionament a l'any 1894 ca l'Escolà va arribar a requerir la mà d'obra de 160 treballadors i treballadores per a la seva producció de fil de cotó. En la seva majoria aquesta mà d'obra era procedent dels tres municipis del Voltreganès (Les Masies, Sant Hipòlit i Santa Cecília de Voltregà) a causa de la proximitat de la fàbrica amb aquest territori.

El conjunt de Ca l'Escolà no va limitar-se als espais productius propis d'una fàbrica sinó que va donar lloc a un total de dotze habitatges sense que alguns d'ells arribessin a coexistir. En aquest sentit es podria determinar que a finals del segle XIX existiria una primera fase en la qual ca l'Escolà va donar lloc a vuit habitatges, coneguts com el conjunt de "can Jacob", annexos a la fàbrica i destinats a treballadors amb mitjans i alts càrrecs. A mitjans del segle XX, concretament a la dècada de 1950, ca l'Escolà va emprendre la construcció de quatre habitatges més, coneguts com "les Cases del Molí Nou", ja que l'aiguat de 1940 havia arrasat amb bona part dels habitatges de "Can Jacob".

En aquest cas la ubicació dels nous habitatges es trobava fora del conjunt industrial malgrat que la distància respecte a la fàbrica era pràcticament mínima. Igual com havia succeït fins llavors, aquests espais habitaculars van continuar destinant-se a treballadors amb càrrec.

El desenvolupament d'espais d'habitatge destinats a treballadors fa que sovint la fàbrica de ca l'Escolà se l'hagi definit, també, com a una colònia. Possiblement aquesta categoria no s'ajusta al cas de ca l'Escolà ja que aquesta es va tractar sempre d'una colònia molt primària i poc desenvolupada que no va passar dels vuit habitatges i que no va disposar mai de serveis propis com economat, escola, cantina, etc. Possiblement aquesta morfologia i composició fa que ca l'Escolà s'ajusti més a la categoria de "veïnat industrial" que no pas al de colònia.

Totes aquestes qüestions han estat posades en relleu en la recerca Ca l'Escolà. Un conjunt industrial entre Manlleu i el Voltreganès promoguda dins del marc "d'ajuts per a projectes d'investigació o de difusió cultural de l'institut Ramon Muntaner". Aquesta recerca, que s'ha efectuat durant el 2017 i el 2018, perseguia l'objectiu de recuperar i analitzar la història de la fàbrica i colònia de ca l'Escolà mitjançant la utilització i interpretació de diferents fonts històriques.

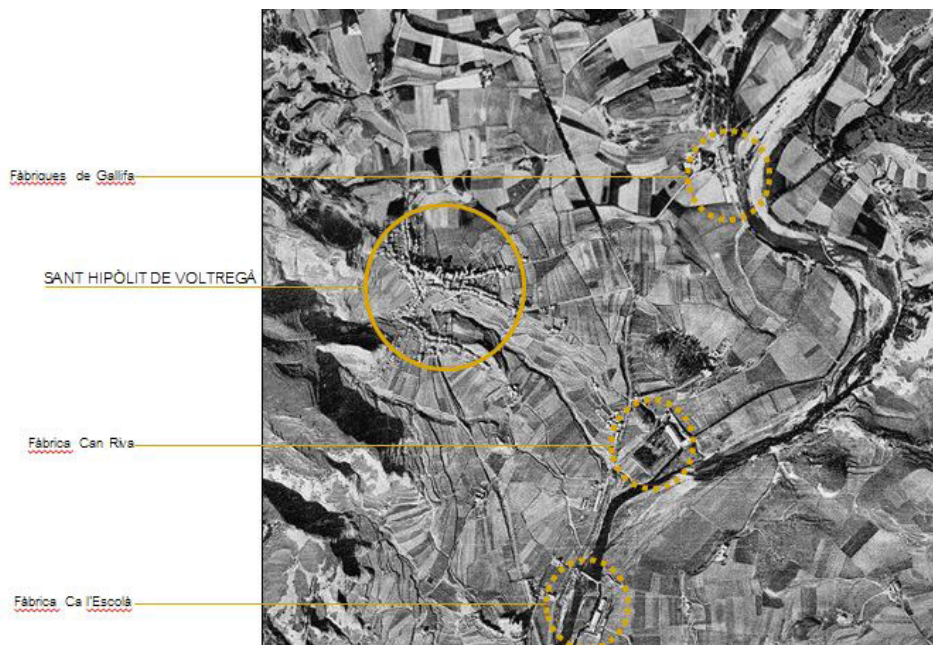
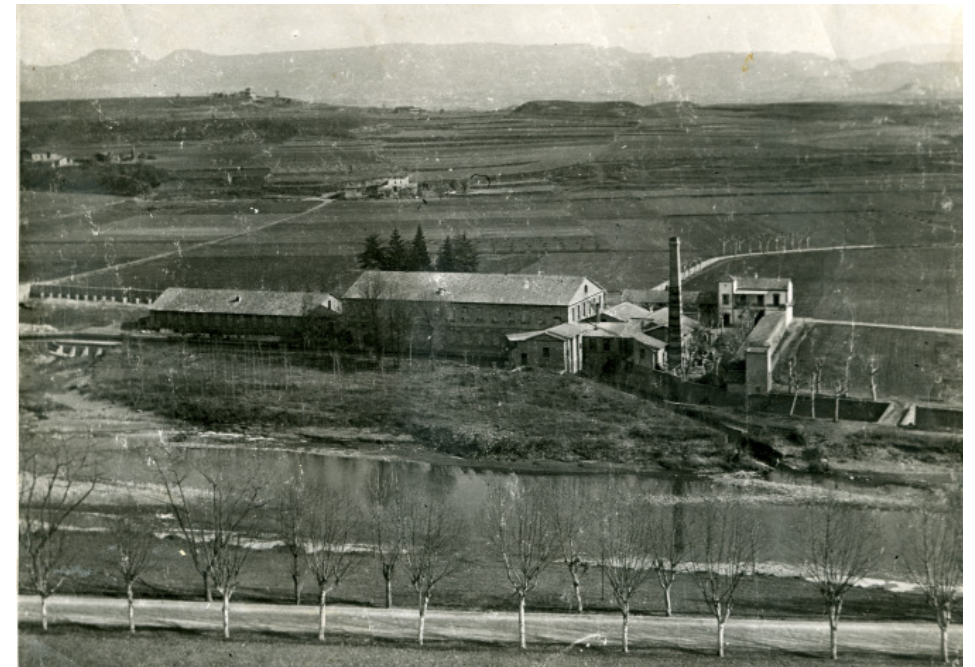
L'objectiu d'aquesta present intervenció és, sens dubte, posar en relleu algunes de les dades i conclusions més rellevants que la recerca he permès extreure sobre la fàbrica i colònia de ca l'Escolà, especialment en relació al seu model de colònia. La anàlisi en profunditat sobre ca l'Escolà ha permès a posteriori definir semblances entre aquest cas i la resta de colònies del Voltreganès.

D'alguna manera sembla que aquest territori va donar lloc a colònies que presenten formes de desenvolupament molt semblant, ja sigui en relació a la morfologia com a la cronologia. Així doncs, ca l'Escolà serveix com a punt de partida i d'anàlisi per plantejar possibles conjuntures, models, convergències i divergències entre aquesta i la resta de les colònies que durant anys van coexistir al Voltreganès: Can Riva, les fàbriques de Gallifa i la Farga Lacambra. En bona mesura, doncs, l'estudi de la fàbrica i colònia de ca l'Escolà ens permet parlar i plantejar mirades més àmplies i posar damunt la taula hipòtesis que permetin reflexionar i avançar en la interpretació de la industrialització al territori que ens ocupa, el Voltreganès, i per extensió a tot l'àmbit del Ter.

Infografia amb la ubicació de les colònies industrials del Voltreganès.

Conjunt industrial de ca l'Escolà a mitjans del segle XX.

Treballadores de ca l'Escolà. Segona meitat del segle XX.



Remeis populars al Lluçanès. Apunts etnobotànics d'una comarca de la Catalunya central.

M^a Àngels Bonet¹ i Roser Reixach²

La riquesa de coneixements tradicionals relacionats amb el medi natural és especialment remarcable en les societats rurals, on els estrets lligams entre l'home i la natura es posen de manifest en àmbits tan diversos com la medicina popular, la gastronomia, l'explotació agrícola i forestal, l'artesania, la literatura oral, les festes, les creences o la religiositat popular. La cultura tradicional relacionada amb les plantes ha estat fins fa ben poc un dels pilars fonamentals de la medicina popular.

Fa aproximadament sis anys que vàrem iniciar una recerca etnobotànica al Lluçanès, comarca natural de la Catalunya central situada al voltant dels 700 m d'altitud. El seu caràcter eminentment rural i el fet que no tingui a prop grans nuclis de població ni zones industrialitzades han fet que els coneixements tradicionals –actualment en regressió en totes les societats occidentals– s'hi hagin mantingut força. El Lluçanès, amb una extensió de 368,50 Km², és integrat per 13 municipis, la població global dels quals no arriba als 9.000 habitants. La vila de Prats de Lluçanès, considerada la capital de la comarca, en té 2.533 (any 2017).

El treball de camp que estem duent a terme segueix la metodologia etnobotànica, és a dir fem entrevistes a persones del territori amb coneixements sobre el tema, ja sigui perquè encara utilitzen alguns d'aquests remeis o perquè els seus familiars els ho havien explicat. Fins ara hem parlat amb 30 persones (21 dones i 8 homes), totes elles nascudes al Lluçanès entre els anys 1914 i 1947 (la majoria hi continuen vivint en l'actualitat). Les entrevistes, amb enregistraments de veu, fotografies i a vegades algun video, es fan habitualment a casa de la persona informant. Les converses, d'una durada aproximada de dues hores cadascuna, són posteriorment transcrites, tot respectant el llenguatge i les expressions de l'informant. A més si el temps ho permet fem una petita sortida als voltants per observar i recol·lectar algunes de les plantes de què ens han parlat.



L'herba de Sant Joan o pericó, usada per a fer oli de cop

En tot aquest temps hem recopilat informació sobre remeis d'origen vegetal, animal i mineral. Pel que fa als remeis vegetals, ens han estat citades 200 espècies de plantes, de les quals 126 tenen o han tingut algun ús medicinal al Lluçanès. Hem recollit documentació gràfica i videogràfica sobre els preparats medicinals realitzats i conservats pels informants i mostres de les plantes esmentades, les quals hem identificat i conservat en forma de plec d'herbari.

-
1. Dra. en Farmàcia, especialitat de Botànica (m.angels.bonet@gmail.com)
 2. Llicenciada en Geografia i Història, especialitat d'Antropologia (rreixach@xtec.cat)

Entre les plantes més mencionades com a medicinals al Lluçanès en podríem destacar les següents: el timó (*Thymus vulgaris*), l'herba de Sant Joan (*Hypericum perforatum*), l'herba blava (*Polygala calcarea*), l'herba prima (*Asperula cynanchica*), la centaurea (*Centaureum erythraea*), el donzell (*Artemisia absinthium*), la malva (*Malva sylvestris*) o el plantatge (*Plantago lanceolata*).

Hem constatat que, moltes vegades, totes aquestes plantes medicinals no es prenen per separat sinó en barreja. Altres es posen a macerar en oli o bé en alcohol per a fer-ne aplicacions externes i a més cal remarcar l'ús de l'oli d'oliva com a excipient de base en un gran nombre d'elaboració d'olis medicinals.

Volem destacar la pervivència de dos remeis tradicionals que han tingut una gran importància en la història de la medicina i la veterinària populars de la zona estudiada: l'oli de ginebre, preparat per destil·lació seca de la fusta del ginebre blanc o càdec (*Juniperus oxycedrus*) i l'essència o esperit de flor de saüquer, que s'elabora destil·lant de manera casolana la inflorescència de *Sambucus nigra*.

Moltes d'aquestes pràctiques centenàries encara es conserven al Lluçanès entre un sector de gent jove, algunes per transmissió oral i altres pel creixent interès de la societat per aquesta saviesa ancestral.

Tot aquest material ens permet analitzar la importància que durant generacions han tingut els recursos materials més propers a l'hora de guarir malalties, i a la vegada també ens aporta informació sobre el repartiment de les tasques en la llar, on la dona ha tingut i encara té un important paper com a cuidadora dels membres de la família.



Timó, una de les plantes més utilitzades al Lluçanès.
Un dels informants mostrant una soca de ginebre blanc.

Molins de vent a Osona?? Doncs, sí.**Xavier Cervera i Jordi Cervera**

Imagineu-vos una enquesta a peu de carrer, a qualsevol poble d'aquesta comarca un dia de mercat, on la pregunta fos: Sabia vostè que a Osona hi ha molts molins de vent? De ben segur que la mostra de cares de sorpresa i fins i tot de incredulitat, seria variada i abundosa, i es multiplicaria encara si, tot seguit l'enquestador afirmés seriosament que a Osona hi podem trobar a hores d'ara una trentena llarga de molins de vent aiguaders, repartits de manera desigual, per tota la comarca.

L'exposició "Ferro, vent i aigua", és el resultat d'un treball de recerca que ha estat, entre altres coses, engrescador, instructiu i divertit. Engrescador ho ha estat sobre tot, a l'hora de localitzar, ubicar, documentar i fotografiar molins de vent, tenint en compte que tot va començar mig en broma i que, de cop, ens trobem que ens van arribant noves cites de molins de vent que, sovint, es troben als llocs més inesperats i que es van acumulant. —. Saps on n'hi ha un també...? —. Ah, sí? Caram... un altre!

Que ha estat instructiu, és indubtable, doncs hem adquirit un munt de coneixements, totalment nous per a nosaltres, sobre el món dels molins de vent aiguaders, que es diuen així perquè servien per treure l'aigua dels pous, substituint les corrioles o les sínies que exigien el treball continu d'un animal que, amb el molí, queda alliberat i es pot destinar a altres feines més productives com el transport o el conreu de les terres.

I divertit, també? És clar! Tan o més divertit que un joc de pistes. Localitzar els molins a partir d'informacions que tant podien ser molt clares i precises, com podien ser molt vagues, confuses i fins i tot errònies, acaba convertint-se en un joc apassionant, on si tot va bé, el premi sempre és un molí més al mapa.



© Jordi Cervera i Solà

Engrescats doncs en un tema tant poc vist i poc documentat en aquestes terres, el treball de recerca ha consistit principalment en l'adquisició de tota mena d'informació procedent de tota mena de fonts, al voltant dels molins de vent a Osona, tant dels existents com dels desapareguts. El primer que se'ns fa pal·lès en començar el treball, és l'escassetat de documentació escrita, la qual cosa ens ha dut a recollir sobretot informació oral i gràfica, entrevistant als propietaris, usuaris o coneixedors del tema, per un cantó, i documentant fotogràficament tot els vestigis que hem pogut localitzar, fos quin fos el seu estat de conservació. En un apartat molt menys voluminós però no menys interessant, s'ha aconseguit tenir accés a algun tipus de document escrit o gràfic, referents a un molí concret o a un fabricant. Per tot plegat, el treball ha girat sobre tot, al voltant de la fotografia com a eina bàsica a l'hora de construir el treball, que ha acabat tenint un caire predominantment visual i que ha donat com a resultat, després de tres mesos de treball de camp i d'estudi, una exposició itinerant i un document amb tota la informació.

Amb el fil conductor de la imatge i la voluntat de bastir un treball de qualitat, hem aplicat tot el rigor que ens han permès els nostres coneixements per tal d'aconseguir unes imatges que funcionin a nivell estètic pel que fa a l'exposició, però que també serveixin com a descripció de l'estat i les característiques específiques en què hem trobat cada molí. El flux de treball que hem fet servir, ha estat el següent: Adquisició de la informació, localització del molí, sessió fotogràfica i, quan s'ha pogut, entrevistes a l'entorn del molí, ubicació geogràfica amb coordenades, edició de les imatges tant per l'exposició com per a les fitxes, i finalment, confecció d'una fitxa amb les característiques més rellevants de cada molí, com ara l'estat de conservació, el municipi al qual pertany, el nom de la propietat on s'ubica, l'alçada aproximada o les coordenades amb un enllaç a Google Maps que permeten localitzar-lo amb precisió.



A banda d'això, s'ha confeccionat un mapa de la comarca, o s'hi situen els molins amb una icona i una referència amb el nº de fitxa de cada molí. En l'apartat de documentació afegida, hi podem trobar petites perles, com ara una carta de 1906 on es parla d'un dels molins documentats, o l'anunci d'un fabricant de molins a la ciutat de Vic, de mitjan segle passat. a més d'algunes fotografies antigues de molins desapareguts, del fotògraf Francesc Rierola i Masferrer, pertanyents al fons de la família Rierola i Riera, custodiat actualment pel Museu Industrial del Ter, institució que ha estat el nostre principal col·laborador en aquest projecte i a la qual agraïm des d'aquí la seva tasca i el seu patronatge.

Posteriorment, amb tot aquest material, s'ha elaborat un document en format PDF, que es pot consultar a la xarxa. L'anàlisi de tot el treball, que a hores d'ara resta obert a possibles noves incorporacions, ens permet fer algunes afirmacions com ara que, per la petja que han deixat, a Osona els molins de vent van tenir el seu moment de glòria i que, probablement per la presència d'un fabricant a Vic i per les característiques específiques del territori, la zona on s'han localitzat més molins és a tot l'entorn de la capital de la comarca.

Finalment i a tall de divertimento, si consideréssim tota aquesta munió de molins com si fos un petit bestiar, de ben segur que el biòleg de torn hi trobaria prou diversitat com per classificar-los per famílies, per espècies, per tipus, etc. Depenent de quina característica poséssim en relleu, tindríem: El molí nou, amb pocs anys de vida i funcionant perfectament, el bastant nou però avariàt, el model Tarragó, el model Alier, el molí vell i espellofat, el molí vell i sense pales, l'esquelet rovellat, el molí caigut, el molí pintat de colors, els que tenen com a suport una torre metàl·lica, o una torre d'obra, o meitat d'obra i meitat metàl·lica, els molins urbans, els molins decoratius, els molins migrats, els molins desapareguts...



De la torre de guaita de fusta experimental de l'Esquerda a la didàctica de la torre.**Imma Ollich, Montserrat de Rocafiguera, Maria Ocaña, Jordi Gibert i Albert Pratdesaba. Museu Arqueològic de l'Esquerda**

Des de l'any 2012 fins al 2015, es va desenvolupar a l'Esquerda, el projecte DGICYT HAR2012-36497, titulat Sistemes defensius a la primera frontera carolíngia al sud dels Pirineus. Aplicació de l'Arqueologia Experimental al coneixement de la poliorcètica alt-medieval al riu Ter, amb la Dra. Imma Ollich i Castanyer, professora titular de la Universitat de Barcelona com a investigadora principal (IP).

El projecte va ser finançat pel Ministerio de Economía y Competitividad a través de la Universitat de Barcelona. Un dels objectius del projecte era la construcció experimental d'una torre de guaita, a partir de la identificació arqueològica de les restes de la base d'una d'aquestes estructures al darrere de l'església de l'Esquerda, en un punt d'excel·lent control visual sobre el Ter i sobre la plana de Vic. Així doncs es van fer anàlisis de territori entorn al riu Ter, es va estudiar documentació escrita i iconografia medieval i es va formalitzar una hipòtesi constructiva de la torre de guaita.

Pel juny del 2015 i en el marc del Projecte, es va construir la torre experimental carolíngia prop del Museu Arqueològic de l'Esquerda. El procés de construcció es va fer emprant materials semblants als identificats arqueològicament al jaciment, a partir de les anàlisis antracològiques (estudi dels carbons): només fusta encaixada, sense cap mena d'unió metàl·lica. Es van tallar els troncs amb mesures carolíngies. L'objectiu primer era comprovar la possibilitat de bastir una torre de fusta, realitzant el control dels materials, de la mà d'obra i del temps emprat.

Des de l'acabament de la construcció fins avui dia, es fa el seguiment de la seva evolució: l'assentament de la torre sobre la roca, la reacció dels diversos tipus de fusta davant la humitat i la insolació segons les diferents orientacions, i el desgast en general, tant interior com exterior. Un segon objectiu, de llarga durada, és intentar calcular-ne la durabilitat, és a dir, quant de temps podria resistir en bones condicions un edifici d'aquestes característiques.

Finalment també s'ha creat un material didàctic per tal de poder oferir l'experiència a tot tipus de visitants, pensant especialment en els grups d'escolars, tant de primària com de secundària, ja que s'han adaptat els continguts de la unitat didàctica al currículum dels alumnes. A banda del dossier didàctic per als professors/professores també es compta amb un dossier de competències en l'elaboració del qual hi han col·laborat docents i la UVic.

Posant a l'abast de tota la població el contingut dels aprenentatges que nosaltres hem fet en el decurs del projecte, tanquem un cercle virtuos que justifica i fa més profitós tant l'esforç humà com econòmic que s'ha destinat al projecte d'investigació. La recerca es fa accessible a tothom.

‘Elois i Clarets’: la recuperació dels sants patrons de gremi durant el franquisme a Manlleu¹.

Joan Arimany i Juventeny

Després de la Guerra Civil, amb la victòria de la insurrecció franquista, es va obrir un període conegut com a nacionalcatolicisme. Amb aquest nom es fa referència a la simbiosi entre el franquisme i l'Església catòlica durant les dècades de 1940 i 1950. Mentrestant, el règim adoptava un model sindicalista d'arrel feixista, l'anomenat Sindical Vertical, que procurava impedir qualsevol intent de revolució i la divulgació de les idees comunistes entre el proletariat; l'Església catòlica compartia l'interès per, alhora, barrar el pas a les idees laïcistes.

La incorporació del catolicisme a l'àmbit laboral va comptar amb un nou instrument: la Asesoría Eclesiástica Nacional de Sindicatos. Aquest organisme tenia el suport episcopal d'arreu del l'estat i comptava amb assessors religiosos.

La recuperació de la figura dels sants patrons gremials, vinculats als oficis propis de mitjan segle XX, va esdevenir un mètode de cristianització de l'àmbit laboral. Els diferents oficis, adscrits al corresponent sector, tenien assignats els sants patrons d'acord amb la tradició dels gremis antics gremis artesanals o a partir dels nous processos de canonització. L'actitud projectada pel règim pretenia, mitjançant aquest model, equiparar de forma paternalista el protector i intercessor celestial amb l'amo de l'empresa. Aquesta operació es visualitzava en la celebració de la festivitat indicada al santoral.

A Manlleu, els principals sectors laborals a les dècades de 1940 a 1970 eren el tèxtil i el metal·lúrgic. Ambdós ocupaven tres quartes parts de la població activa. Les seves festes patronals eren les més rellevants i prenién aires de festa major.



1. El treball va guanyar el 14è Premi Ajuntament de Manlleu al millor projecte de recerca 2016. Els textos d'aquest article s'han extret de l'exposició "Elois i Clarets. Els sants patrons, instruments del franquisme a Manlleu" que es va poder veure al Museu del Ter del mes de juny a setembre de 2018.

Els Elois

La indústria metal·lúrgica va arribar a ocupar el 38% de la població en edat de treballar a Manlleu. Les grans empreses de l'àmbit eren Sociedad Anónima Serra (Can Serra) i Fraguas del Ter, dedicades a la construcció de maquinària tèxtil; Conductors Elèctrics Roqué (El Cordó), amb producció de cablejat elèctric, així com Aceros del Ter i Miguel Pujadas, productors de rodets i recipients metàl·lics. El seu patró era sant Eloi (finals s. VI – mitjan s. VII), un dels sants patrons recuperat dels antics gremis. Li mostraven devoció els argenters, ferrers i altres artesans que treballaven el metall i el ferro.

Les festes dels Elois es van iniciar l'any 1944. La imatge de sant Eloi del sector metal·lúrgic manlleuenc es va beneir el 2 de desembre de 1944 i l'estendard del gremi l'1 de desembre de l'any següent. La comissió de festes sorgia de les juntes social i econòmica del sindicat, que s'ajudaven dels delegats (enlaces) i de representants de les empreses associades. Els protagonistes principals eren el banderer i els cordonistes, que, a més de la funció representativa, participaven en l'organització. Les tres figures tenien la màxima representativitat del gremi mentre durava la festa. El banderer era un destacat empresari del metall i els dos cordonistes representaven els càrrecs directius i el grup d'obriers del sector.

En els millors anys, els actes duraven diversos dies. Habitualment, el programa comprenia l'ofici solemne dedicat al sant patró, espectacles, concerts, balls i cinema. També se solien jugar partits de futbol entre equips de les diferents empreses del sector. A finals de la dècada de 1950 l'extens programa de les primeres edicions havia desaparegut i en restava l'ofici solemne celebrat el diumenge posterior a la festivitat del sant. L'any 1962 se'n va fer ressò el periòdic Comarca per darrera vegada.



Els Clarets

La formació del Sindicat del Tèxtil de Manlleu es devia fer poc després de la implantació de l'organització a la població. La gran importància del sector, origen de la industrialització al municipi, comportava acollir bona part del món econòmic local. Les empreses més destacades de l'època eren les de filatura de cotó Llobet-Guri, Casacuberta, Hilandera, Buixó, Brocato i Filtex.

El referent religiós del sector era sant (beat fins a 1950) Antoni Maria Claret i Clarà (1807-1870), nascut a Sallent, on la família regentava una fàbrica de filats i teixits de cotó; aquest fet el va impulsar com a sant patró del sector.

El 23 d'octubre de 1945, amb l'aportació dels obrers del sector, el gremi va adquirir una imatge del beat Antoni Maria Claret, patró del sector tèxtil. El 23 d'octubre de 1948, es va beneir la bandera o estendard. La comissió de festes sorgia de les juntes social i econòmica del sindicat, que s'ajudaven dels delegats (enlaces) i de representants de les empreses associades. En aquesta comissió solien ser-hi presents el banderer i cordonistes. Paradoxalment, malgrat que les majoria de llocs de treball del sector eren ocupats per dones, mai cap va formar part de l'organització.

La primera edició de les festes fou el 1944, quan es va celebrar, només, una missa solemne dedicada al patró, que es repetiria cada any. A partir de l'edició següent ja es va elaborar un programa festiu amb diversitat d'actes per al dia 23 d'octubre i dates properes: concerts, balls, cinema, ballades de sardanes i, puntualment, una programació infantil de titelles. Des de finals de la dècada de 1950 els únics actes eren l'ofici solemne a l'església de Santa Maria de Manlleu i una audició de sardanes.



Elois vs. Clarets

La consolidació dels dos col·lectius sectorials, Elois i Clarets, va permetre la seva participació en la processó del Sant Enterrament per Setmana Santa. La progressiva recuperació d'aquesta manifestació religiosa, després de la Guerra Civil, exigia incrementar la presència de totes les entitats i grups socials de la població.

Els metal·lúrgics van formar la confraria menor de Sant Eloi, el 1950, i van estrenar el pas de l'Oració de Jesús a l'hort de Getsemaní, que recuperava el primer misteri existent d'abans de la Guerra Civil. Dos anys després, el 1952, el gremi del sector tèxtil va constituir la confraria menor de la Verònica i va estrenar el pas del mateix nom. En els dos casos, l'escultura es va encarregar a l'artista manlleuenc Josep Viladomat i Massanas, de renom internacional.

Els Elois i els Clarets, com a col·lectius implicats dins la població manlleuenc, i les seves activitats, van desaparèixer en els primers anys de la dècada de 1970. L'extinció del Sindicat Vertical amb la fi del franquisme i la legalització dels sindicats de classe el 1977 va suposar la seva definitiva supressió.



El llençol elèctric de Ràdio Comella

Gerard Verdaguer Reig

A partir d'una recerca d'anuncis publicitaris apareguts en diverses publicacions d'àmbit local – programes de Festa Major, La Veu del Ter, Torelló, Vidà Enllà o Resson – va néixer aquesta comunicació. L'any 1954 va aparèixer el primer anunci de la Sábana eléctrica Comella al setmanari Torelló. L'any 1955, l'anunci al programa de Festa Major ja era a tota pàgina.

Ràdio Comella és una empresa torellonenca que va tenir una forta presència al país durant la segona meitat del segle XX. El nom comercial de l'empresa i el tipus d'article han variat durant els anys, però avui continua vigent com a comerç d'electrodomèstics – té dues botigues al centre de Torelló – tot i que forma part del grup Connecta.

Podem afirmar que quatre generacions han tingut incidència en el comerç i la indústria de Torelló. El vigatà Lluís Comella Viñolas es va establir a la vila pels volts de 1898. El primer establiment del qual tenim constància era al carrer del Pont, 29. Una ferreteria que venia filferro, tela metàl·lica, llimes, caragols, bateries de cuina i articles per a fàbrica: peces soltes, molles, pinyons, fusos, corretges, tacs, tiratacs, olis, valvolines i greixos de tota classe.

Els seus fills Joan, Josep i Isidre van mantenir l'actitud emprenedora del seu pare. L'hereu, Joan Comella Font, va continuar el negoci del seu pare al carrer del Pont, 30. El trobem anunciat des de 1922 com a ferreteria i llauneria (bateries de cuina, material elèctric, làmpades de totes menes, carburs i benzina per a autos i camions). A partir de 1929 es convertí en representant local de la casa URALITA SA (dipòsits, placa llisa, placa canaleta, canaló, decoracions DEKOR, canonada a pressió i canonada senzilla). En Josep, mecànic, i l'Isidre Comella Font, van provar una negoci de fabricació de talons o tacons de fusta per a sabates l'any 1922 que no acabà de reeixir.

L'any 1925, Josep Comella Font i Francesc Bardolet Santigosa muntaren una societat amb l'objectiu de construir i reparar maquinària. Aviat s'especialitzaren en maquinària per a la torneria de fusta, molt pròpia de la Vall del Ges. Però també reparaven automòbils, feien ferramentes per a obres i, des de 1927, carregaven i subministraven bateries de cotxes de la casa Willard, venien botzines Remy de la casa Klaxon, fars, bugies i amortidors de cotxe. També eren representant locals de la casa Ford.

A partir de 1929, Josep Comella inicia el negoci pel seu compte. El primer anunci que tenim és de 1932: tenia una botiga al carrer del Pont, 46 (Can Diego Vilar). Hi venia: cristall, pisa, metalls fins, objectes d'escriptori, dibuix i electricitat, ganiveteria i articles de perruqueria. És en aquesta època, segons explicà el protagonista, que "inventa" el llençol elèctric. Segons publicitat editada posteriorment, l'any 1933 va fer el primer llençol elèctric per la seva dona, Concepció Ullastre Casas, afectada del cor i reuma. Així va iniciar la fabricació artesana dels primers llençols.

Hem d'esperar a principis dels anys cinquanta per trobar els següents anuncis publicitaris. L'any 1950, Ràdio Comella venia ràdios, gramols, discos, equips electrosonors i reparava i llogava ràdios i seguia tenint objectes d'escriptori, cristalleria, pisa i regals. La botiga ja estava ubicada al número 42 del carrer del Pont. El primer anunci del llençol elèctric Comella és de 1954. A partir d'aquest any trobem campanyes i anuncis publicitaris a la premsa i publicacions locals que arriben fins a finals de segle XX.

Com a antecedents trobem l'invent d'un coxí elèctric patentat l'any 1912 per Sidney I. Russell als EUA. Aquest invent era un aparell terapèutic per a malats de tuberculosi i era molt car. La següent notícia que trobem es refereix a la primera explotació comercial a gran escala als EUA l'any 1946. I a nivell espanyol, trobem l'empresa DAGA, capdavantera en l'actualitat. Es va fundar l'any 1921 i, a partir dels anys 50 també va llançar el llençol elèctric al mercat. A nivell local també hi va haver altres fabricants més o menys artesans: Fernando Soler, a Torelló, va popularitzar el seu llençol i dominà la venda local amb campanyes publicitàries que hom encara recorda.

El fill i els nets de Josep Comella, sobretot durant la dècada de 1980, quan encara era viu l'inventor, varen utilitzar l'enginy de 1933 com a ganxo publicitari. Fins i tot trobem un anunci on apareixen esmentats Churchill i Adenauer en article del periodista Assía on l'anglès es vantava de l'invent del llençol elèctric al Regne Unit.

¡Calentad vuestra cama con **Sábana Eléctrica Comella!**
¡Es algo maravilloso!

Calor es vida
Calor es salud
Calor es alegría

Más de 30 años de perfeccionamiento han hecho de "SABANA ELECTRICA COMELLA" el caliente-camas perfecto.

Desmontable patentado

**Indicado contra el frío,
el reuma y la humedad**

Solicítela en los establecimientos del ramo



PHILIPS

**RADIOTELEFONIA
GRAMOLAS Y DISCOS
EQUIPOS ELECTRO-SONO-
ROS PARA CINE Y AUDI-
CIONES PUBLICAS**

RADIO COMELLA

CALLE 4 DE FEBRERO, 42 — TORELLÓ

Exclusivas: PHILIPS, LA VOZ DE SU AMO, TELEFUNKEN, A.E.E.S.A. y RIDER

VENTA
REPARACION
ALQUILER



CONDICIONES
A PLAZOS NO
IGUALADAS

Gran surtido de objetos de electricidad,
escritorio, cristal, loza y para regalos

Construcción propia de aparatos de calefacción eléctrica

El moment de màxima producció del llençol de la casa Comella el trobem entre 1965 i 1970. L'empresa de Joan Comella Ullastre, fill i successor d'en Josep, assolí la xifra aproximada de quaranta-cinc treballadors (a taller, botiga, representants i treball a domicili). La confecció del llençol anava a càrrec de personal femení. La màquina més enginyosa era la de fer resistències: enrotllava el fil de nicrom al voltant d'un cordill convencional. Aquest material era molt car. La casa Alemanya Kanthal el subministrava a Comella a través d'un representant.

La clientela de la casa Comella la trobem distribuïda per diverses poblacions de tot l'Estat amb dos anys de garantia. Tot i tenir un mercat potencialment ampli, la dificultat de produir grans quantitats de llençols i les avaries derivades del mal ús del llençol varen limitar el creixement del negoci. Una de les aportacions tècniques patentada per la casa Comella fou la dels tancaments hermètics. Aquest sistema permetia reparar els llençols sense haver de descosir-lo.

La generalització dels sistemes de calefacció a les cases, amb calderes de llenya, gasoli o gas natural, així com la popularització de les mantes nòrdiques va fer minvar la demanda de llençols elèctrics. La tercera generació, els germans Josep i Xavier Comella Badia, acabaren abandonant la fabricació del llençol. Un estoc important restà als magatzems de l'empresa. Xavier Comella va tancar una part del negoci l'any 2005. El seu germà Josep continua en l'actualitat amb dues botigues d'electrodomèstics: la del carrer del Pont i la del carrer de Sant Miquel, 38.

A la pàgina anterior, anuncis del llençol elèctric de Ràdio Comella. Programa de Festa Major de Torelló, de l'any 1950.

En aquesta pàgina, treballadores i treballadors de Ràdio Comella a la dècada de 1970. Autor: Toribio



La Verge de Fàtima a Taradell.**Eva Leucó i Laia Miralpeix. Grup de Recerca Local de Taradell.**

Un cop acabada la Guerra Civil Espanyola, l'església va esdevenir l'eix vertebrador tant de la vida social com cultural del país. Constantment es realitzaven misses, processons, grans celebracions de festivitats religioses, campanyes contra la blasfèmia, etc. El seguiment popular -ja sigui per sincera devoció, fos per quedar bé davant la por del que dirien- era massiu. Un dels actes religiosos més celebrats va ser la visita de la Verge de Fàtima a molts municipis catalans.

La Verge de Fàtima és una de les designacions atribuïdes a la Verge Maria que segons els relats de l'església catòlica va aparèixer sobtadament a tres infants (Jacinta i Francesc Marto i Llúcia de Jesús Santos) a la localitat portuguesa de Fàtima. La primera aparició va ser el 13 de maig del 1917. La verge, amb una resplendent llum, vestida de blanc, coberta amb un mantell amb vores daurades i amb un rosari a les mans, els va demanar que tornessin durant cinc mesos consecutius, el mateix dia i a la mateixa hora, i els va recomanar el rés del rosari.

En les següents aparicions els nens van ser testimonis de visions i van rebre diferents revelacions i missatges, alguns dels quals van haver de mantenir en secret. En les dues últimes aparicions, al setembre i octubre del mateix any, la Verge va anunciar la curació d'alguns malalts i l'imminent final de la Primera Guerra mundial, a més d'instar a la perseverança en el rés del rosari i a la construcció d'un temple. Arran d'aquestes visions, aquest indret de Portugal va esdevenir un important punt de pelegrinatge.

El 1950, amb motiu de l'any Sant, es va aprofitar per difondre aquesta imatge mariana de la Verge de Fàtima per la geografia catalana. A Taradell i va arribar l'octubre de 1950. Enmig d'un clima de devoció popular, aquest visita va durar dos dies, el 14 i 15 d'octubre, i la Verge de Fàtima va recórrer bona part dels carrers del municipi. Va ser un esdeveniment tant gran que la fisonomia del poble va canviar totalment i per uns dies, la grisor de la tristesa de la postguerra va quedar oblidada per una imatge més alegre, participativa i de vius colors. Tal i com s'explica a la revista 'Taradell' en un número especial publicat el desembre d'aquell mateix any "els taradellencs es bolcaren en cos i ànima a la festa i els carrers del poble foren engalanats esplèndidament, com mai ningú no recorda ni d'abans ni de després".

L'anunci que la Mare de Déu de Fàtima arribaria a Taradell es va fer el setembre d'aquell mateix any. L'organització d'aquest esdeveniment va remoure gran part de la població. A partir de llavors van començar els preparatius. Molts van assistir a les festes que altres poblacions dedicaven a la Verge Blanca per prendre'n model. A mesura que passaven les setmanes creixia l'entusiasme i en les darreres setmanes, però sobretot en els darrers dies, el poble de Taradell es va convertir en un magnífic jardí. Del bosc van portar feixos, carretades de pins, boixos per fer-ne arcs triomfals i ginebres que van servir per decorar les places i els carrers de la vila. També taulons emblanquinats, parterres, testos amb flors i, en definitiva, ornaments florals de tot tipus.

Cada racó del poble “es va convertir en un taller improvisat que va permetre transformar el poble i convertir-lo en un palau. Allà s’hi reunien diverses persones de Taradell per confeccionar roses blanques i blaves, coloms de paper, garlandes, estendards amb simbologia mariana i tota classe d’ornamentacions” recull la revista ‘Taradell’. Les imatges que es conserven d’aquella festa mostren aquesta transformació estètica i la gran gentada que envoltava el pas de la processó religiosa pels diversos indrets del nucli urbà. Del 14 al 15 d’octubre d’aquell 1950, una figura de la Verge de Fàtima, provinent de Santa Eugènia, va ser conduïda per tots els carrers de Taradell, ben engalanats i plens de gent, acompanyada de taradellencs i taradellenques que duïen atxes enceses a les mans.



En una època marcada per la religiositat i les seves manifestacions, la visita de la Verge de Fàtima a Taradell va consistir bàsicament en processons, misses i la benedicció dels malalts.

El Grup de Recerca Local de Taradell ha volgut recuperar en un documental les vivències dels taradellencs d’aquells dos dies. El reportatge recull l’opinió d’una desena de testimonis i ofereix imatges i documents per explicar, sobretot a la gent més jove, i per recordar, entre els que ho van viure, com va ser la visita de la Verge de Fàtima a Taradell.





La cultura de l'aigua a la Vall d'en Bas

Xevi Solà i Xevi Collell

Diverses entitats, entre elles el Patronat d'Estudis Històrics d'Olot i Comarca, Can Trona Centre de Cultura i Natura de la Vall d'en Bas i el Grup Excursionista Cultural i Alpinista (GECA) estan estudiant els usos, la gestió i el patrimoni hidràulic del territori. La Vall d'en Bas és un municipi amb un valor patrimonial de primer ordre. La cultura i la natura es barregen per oferir un paisatge cultural únic. Així mateix, els processos històrics que han viscut en aquesta orografia converteixen aquest territori en un element imprescindible per entendre la societat que ens precedeix.

La riquesa natural de la Vall d'en Bas resideix en gran mesura en la seva aigua, que és abundant. Un microclima atlàntic i unes colades de lava que frenen el curs freàtic de l'aigua fan, d'aquesta vall, un dels territoris més rics, fèrtils i singulars de Catalunya.

L'orografia emmuralla, a través de carenes encinglerades, la plana agrícola. Coll d'Úria, coll de Condreu, els cingles del Grau, Falgars, la serra de Cabrera, els cingles d'Aiats, la serra dels Llancers, la collada de Bracons, el massís del Puigsacalm, puig dels Llops, Santa Magdalena, salt del Sallent, serra de Freixeneda, puig Llandric i fins la Rauta, als límits de la Vall, a tocar a Riudaura. A l'altra costat, prop del pla de la Pinya, s'estén la serra de Valentí, que clou a Codella i Bosc de Tosca. Saltant al pla de les Preses s'enlaira la serra del Corb i la serra de Marboleny fins al coll de Bas i del serrat de la Calcina i de la serra Gatонера fins a coll d'Úria de nou.

Aquesta orografia és seguida per una bona quantitat de rius, rieres i rierols. Entre altres cal destacar la riera de Joanetes, el riu Gurn, la riera de Pujolriu, la de Joanetes, la del Sallent, la del Tinossell o la riera de ridaura, ja a la vessant dreta del riu Fluvià. Molts d'ells agafen les seves aigües en un dels dos Espais Naturals Protegits que hi ha a la Vall d'en Bas, el del Puigsacalm-Bellmunt o el de Cabrera. Més del 50% del municipi, es troba sota el paraigües d'aquests elements de protecció, a més d'estar en la zona d'influència del Parc Natural de la Zona Volcànica de la Garrotxa i en el marc de la Xarxa Natura 2000, que ressegueix el riu Fluvià. El riu neix a la Font de la Faja, a Falgars -segons els mediambientalistes es considera el naixement d'un riu el lloc on l'aigua, per poc que sigui, manté el seu flux constant durant tot l'any, més enllà de que hi hagi un punt més elevat que dreni aigua en un moment determinat.

Antigament, les terres de conreu del municipi, esdevenien de secà i no fou fins a la concentració parcel·lars i la progressiva intensificació del conreu de blat de moro, en molts casos regats aprofitant l'aigua dels aquífers, que no es convertiren aquestes terres en àrees de regadiu. Segons Grabolosa (1972) a la Vall hi havia 1573 hectàrees conreades de secà i 0,1 de regadiu, i 6672,3 de secà no llaurades i cap de regadiu, a mitjans del segle XX. Aquests usos, paral·lelament amb el progressiu canvi meteorològic, ha fet minvar molt els cabals del riu Fluvià, els seus afluents i el gran aquífer que descansa als nostres peus. Cal apuntar que en pocs casos era necessari utilitzar estructures per a regar ja que la pluja i l'aigua era abundant.

A finals del 2016 Can Trona, el GECA, el Patronat d'Estudis Històrics d'Olot i Comarca i l'Arxiu Comarcal de la Garrotxa van preparar un projecte per investigar aquest patrimoni en el marc d'una convocatòria d'ajuts per a "Projectes d'investigació o de difusió cultural" de l'Institut Ramon Muntaner.

Aquest projecte vol inventariar tots els elements del patrimoni hidràulic del territori de la vall d'en Bas. S'entén per elements de patrimoni aquells que són considerats més tradicionals -molins, pous de glaç o serradores- o d'altres més contemporanis - per exemple, les turbines per generar corrent elèctric-. És important, també, destacar la seva inserció dins el paisatge (Solà 2017).

Com que, evidentment, l'extensió territorial és molt considerable s'ha dividit en tres anys, i cada any es presenta una nova sol·licitud per a treballar un espai concret. El primer any es va inventariar la zona de Falgars, els Hostalets -amb especial atenció al Racó del Grau i el barri de la Bigorra-, i Sant Esteve de Bas -amb especial atenció a les carenes de coll de Bas i la Dou-. Enguany (2018) s'està realitzant la zona de Joanetes, Puipardines i el Mallol, i el darrer i últim la zona de la Pinya, Riudaura i les Preses. Per tant, la vall geogràfica.

Cada projecte es formula amb els mateixos blocs. Primer, una revisió sobre mapa de les muntanyes, la toponímia dels llocs i, amb una entitat que coneix bé el territori, com és el Geca, es ressegueixen els punts que es creu que hi pot haver elements patrimonials. Seguidament es fa una recerca in situ. Per a desenvolupar aquest primer bloc es van realitzar un total de 8 sortides, les primeres quatre per pentinar el territori i localitzar elements patrimonials, les 4 següents per tornar-hi i mesurar, fotografiar i analitzar-los detingudament. La primera sortida, el 17 de juliol de 2017, fou al Racó del Grau on s'hi trobaren set molins: molí Nou, molí Vell, molí de l'Aubert, molí de la Llobatera, molí de la Cidera, molí de can Pinyana i molí de can Faló, alguns d'ells en un estat de conservació molt degradat.

La segona, el 21 de juliol, es revisà el Racó del Grau, on s'hi observaren sis elements patrimonials: el safareig d'Espasencs, el pont de can Benet, el molí del Perer, el molí de la Clapera, el molí de can Parxanes i la font de la Clapera -pel que fa a les fonts, cal destacar, que sols s'estudien aquelles que tenen elements arquitectònics singulars i que neixen fruit de la petjada humana-. La tercera visita, a Sant Esteve d'en Bas, el 27 de juliol, fou, també, molt profitosa. S'hi observaren una dotzena d'elements: el safareig dels Torrons, la presa dels Piquers, el pont de les Mates, el pont de la Dou, el pont de la Cau, una pica a la teuleria de la Dou, la teuleria de la Dou, l'òbit del Teix, l'òbit de Granollac, el molí dels Torrons, el molí dels Piquers, la mina del Teix, la mina de Granollac i un ariet a Granollac. La darrera sortida d'inspecció fou l'1 d'agost i es pujà a la zona de Falgars. Una caminada per arribar fins al naixement del riu Fluvià, inventariar el molí de la Batllia, el molí de la Coromina, el molí de la Faja, revisar el motor elèctric de la Coromina -i la seva complexa estructura- i les magnífiques vistes que s'hi poden observar.

A posteriori, es revisaren de nous tots els elements patrimonials, per a poder estudiar més detingudament. Cal considerar que tots ells es troben en fase de revisió i que, de moment, sols s'ha pogut treballar allò que era visible físicament. La següent fase del projecte fou la recerca històrica en arxius i memòria oral que serví per recopilar més informació i documents per a poder aportar, a part de més elements i informació, un fil conductor que lligui i expliqui de forma ordenada, l'evolució de la nostra societat en relació als processos productius i l'exploració de l'aigua i el seu ús.

A la pàgina següent imatges històriques i actuals que exemplifiquen la importància de "la cultura de l'aigua a la Vall d'en Bas".

